



Öz Değerlendirme Raporu

MALATYA TURGUT ÖZAL ÜNİVERSİTESİ

**ARAPGİR MESLEK YÜKSEKOKULU /
MİMARİ RESTORASYON PROGRAMI**

Takım Başkanı: Öğr. Gör. Gülşah KARATAŞ

Üyeler: Öğr. Gör. Elif Tuğçe GÖÇMEZ

Öğr. Gör. Aslı Ümran ULAŞ

Tarih: 20.12.2024

0-GİRİŞ

0.1-PROGRAMA AİT BİLGİLER

Arapgir Meslek Yüksekokulu, Yükseköğretim Kurulu Başkanlığı'nın 30.03.1987 tarih ve E.Ö./07.06.002/126 sayılı yazısıyla; 2547 sayılı kanunun 2880 sayılı kanunla değişik 7/d-2 maddesi uyarınca uygun bulunarak, "Arapgir Meslek Yüksekokulu" adıyla kurulmuştur.

Bölümümüz Yükseköğretim Kurulu Başkanlığının Yüksekokulumuz bünyesinde Mimari Restorasyon Programı'nın açılması kararı ile 07.05.2012 tarih ve B.30.0.EÖB-104.01.01-2927/019699 sayılı yazısıyla açılmış olup, 2021/2022 eğitim öğretim yılında öğrenci alımı yapılmıştır.

Kanıt: YÖK Atlas

Örnek uygulama:

<https://yokatlas.yok.gov.tr/> (<https://yokatlas.yok.gov.tr/onlisans.php?y=111570300>)

1-ÖĞRENCİLER

1.1-Programa kabul edilen öğrenciler, programın kazandırmayı hedeflediği çıktıları (bilgi, beceri ve davranışları) öngörülen sürede edinebilecek altyapıya sahip olmalıdır. Öğrencilerin kabulünde göz önüne alınan göstergeler izlenmeli ve bunların yıllara göre gelişimi değerlendirilmelidir.

Temel Yeterlilik Sınavı (TYT), Türkiye'deki yükseköğretime geçiş sisteminin ilk sınavıdır. Alan Yeterlilik Sınavı (AYT), ÖSYM'nin üniversiteye girmek isteyen adaylar için hazırladığı sınav sisteminin ikinci aşamasıdır.

Mesleğin eğitimine girebilmek için;

- Ortaöğretim kurumlarının (lise veya dengi okullar, açık öğretim liseleri) son sınıfında okumakta olmak
- Ortaöğretim kurumlarının son sınıflarında beklemeli durumda bulunmak
- Ortaöğretim kurumlarını bitirmiş olmak
- Ortaöğrenimlerini yurt dışında tamamlayıp durumları yukarıdakilerden birine uymak
- Temel Yeterlilik Sınavı'nda (TYT) 150 ve üzeri puan almak
- Temel Yeterlilik Sınavı'nda (TYT) "Büro Yönetimi ve Yönetici Asistanlığı" önlisans programı için yeterli "TYT" puanı almak.
- Öğrenci Seçme ve Yerleştirme Merkezi (ÖSYM) Tercih Bildirim Formunda " Mimari Restorasyon" ön lisans programı ile ilgili en az bir yüksek öğretim programını tercih etmek gerekmektedir.

Tablo 1.1. Ön Lisans Öğrencilerinin Yerleştirme Derecelerine İlişkin Bilgi

Malatya Turgut Özal Üniversitesi Arapgir Meslek Yüksekokulu Mimari Restorasyon Programı için son bir yıla ilişkin yerleştirme puanı, yerleştirme puan türü, sıralaması ve program kontenjanı ile programa yeni kayıt yaptıran öğrenci sayıları aşağıda verilen linkte belirtilmiştir.

Kanıtlar:

<https://www.osym.gov.tr/TR,29511/2024-yks-yerlestirme-sonuclarina-iliskin-sayisal-bilgiler.html>

Örnek uygulama

<https://www.osym.gov.tr/TR,29511/2024-yks-yerlestirme-sonuclarina-iliskin-sayisal-bilgiler.html>

1.2- Yatay ve dikey geçişle öğrenci kabulü, çift ana dal, yan dal ve öğrenci değişimi uygulamaları ile başka kurumlarda ve/veya programlarda alınmış dersler ve kazanılmış kredilerin değerlendirilmesinde uygulanan politikalar ayrıntılı olarak tanımlanmış ve uygulanıyor olmalıdır.

Öğrenci Seçme ve Yerleştirme Merkezi (ÖSYM), başvurma koşullarını taşıyan adayları, yerleştirme puanları ve ön lisans programlarının kontenjan ve koşullarını göz önünde tutarak ve Üniversite Seçme Sınavı sonuçları açıklandıktan sonra adayların yapacakları tercihleri göz önüne alarak ön lisans programlarına yerleştirir.

Dikey geçişlerde ise boş kalan kontenjanlar için gerek duyulduğu takdirde Yükseköğretim Kurulu kararı ile ek yerleştirme yapılabilir. Öğrenciler, eşdeğer eğitim programları uygulayan Yükseköğretim kurumları ve kurum içindeki bölümlere "Yükseköğretim Kurumlarında Önlisans ve Lisans Düzeyindeki Programlar Arasında Geçiş, Çift Anadal, Yan Dal ile Kurumlar Arası Kredi Transferi Yapılması Esaslarına İlişkin Yönetmelik" uyarınca her yarıyıl başında dersler başlamadan önce yatay geçiş için başvurabilirler.

KANIT: (Resmî Gazete Tarihi: 24.04.2010 Resmî Gazete Sayısı: 27561).

Kaynak:

<https://www.mevzuat.gov.tr/mevzuat?MevzuatNo=13948&MevzuatTur=7&MevzuatTertip=5>

Malatya Turgut Özal Üniversitesi, "Yatay ve dikey geçişle öğrenci kabulü, çift ana dal, yan dal ve öğrenci değişimi uygulamaları ile başka kurumlarda ve/veya programlarda alınmış dersler ve kazanılmış kredilerin değerlendirilmesinde uygulanan politikalar" 1, 10 Haziran 2019 tarih ve 30797 sayılı Resmi Gazete' de yayımlanarak yürürlüğe giren "Malatya Turgut Özal Üniversitesi Ön Lisans ve Lisans Eğitim ve Öğretim Yönetmeliği" kapsamında tanımlamıştır. Uygulamalar ilgili mevzuatın hükümlerine dayanılarak gerçekleştirilmektedir.

KANIT:

(<https://www.mevzuat.gov.tr/mevzuat?MevzuatNo=31565&MevzuatTur=8&MevzuatTertip=5>)

Mevzuat ayrıca Malatya Turgut Özal Üniversitesi web sayfasında da yayınlanmaktadır.

ÖRNEK UYGULAMA

1.3- Kurum ve/veya program tarafından başka kurumlarla yapılacak anlaşmalar ve kurulacak ortaklıklar ile öğrenci hareketliliğini teşvik edecek ve sağlayacak önlemler alınmalıdır.

Bölüm Erasmus, farabi, mevlana koordinatörleri bireysel danışmanlık hizmeti sunmaktadır. Gelen öğrenciler, bütün imkanlara (ücretsiz kütüphane, laboratuvar kullanımı, kampus kimlik belgesi vs.) Üniversitedeki diğer öğrenciler ile eşit erişime sahip olmaktadır. Malatya Turgut Özal Üniversitesi Üniversitesi Öğrenci Değişim Programlarına ait örnek protokoller ekte sunulmaktadır.

Malatya Turgut Özal Üniversitesi Arapgir Meslek Yüksekokulu Farabi Koordinatörü olarak Öğretim Görevlisi Hasan Sucu, Erasmus birim Koordinatörü olarak Öğretim Görevlisi Zeliha Koca, Mevlana birim Koordinatörü olarak Dr.Öğr.Üyesi Serhat Aksungur atanmıştır.

KANIT:

<http://apiozdegerlendirme.ozal.edu.tr/Storage/371625/57/GostergeCevapProofFiles/ARAPG%C4%B0R%20MESLEK%20Y%C3%9CKSEKOKULU%20ERASMUS,%20MEVLANA,%20FARAB%C4%B0%20PROGRAM%20KOORD%C4%B0NAT%C3%96RLER%C4%B0.docx>

https://erasmus.ozal.edu.tr/?page_id=6488

<https://mevlana.ozal.edu.tr/>

https://arapgir.ozal.edu.tr/?page_id=10483/

https://arapgir.ozal.edu.tr/?page_id=9043

ÖRNEK UYGULAMA

1.4-Öğrencileri ders ve kariyer planlaması konularında yönlendirecek danışmanlık hizmeti verilmelidir.

Her öğrenciye, üniversitede bölümdeki akademik programı izlemesini sağlamak üzere, bir öğretim elemanı akademik danışman olarak atanır. 10 Haziran 2019 tarih ve 30797 sayılı Resmi Gazete 'de yayımlanarak boşaltma "Malatya Turgut Özal Üniversitesi Ön Lisans ve Lisans Eğitim ve Öğretim Yönetmeliği" içeren Madde 18' de akademik danışmanlık tanımlamıştır. Uygulama mevzuatı hükümlerine dayanılarak gerçekleştirilmektedir.

- İlgili bölüm başkanının önerisi ve ilgili yönetim kurulunun kararı ile öğretim üyeleri veya öğretim görevlileri arasından her öğrenci için bir akademik danışman görevlendirilir.
- Zorunlu nedenler olmadığı sürece akademik danışman öğrencinin öğrenim süresi boyunca değiştirilmez.
- Akademik danışmanın görevi: Öğrencinin akademik hedefleri ile bireysel yeterlilikleri arasında uyum sağlayabilmesi için bir yol gösterici olarak öğrenciye yardımcı olmaktır. Eğitim-öğretim yılı içinde haftalık iki ders saati zaman ayırır ve bunu ders programında gösterirler.
- Öğrenciler, danışmanlarının görüşünü alarak her dönemin başında alacakları derslere kayıt yaptırırlar.
- Bölüm başkanı, gerektiğinde öğretim üyelerinden danışmanı olduğu öğrencilerle ilgili faaliyetleri ve öğrencilerin başarı durumu hakkında rapor isteyebilir.

Mimari Restorasyon Programında, yapılandırılan komisyonlardan öğrenci takibine yönelik anketler temin edilmiş (Öğrencinin danışmanını değerlendirme anketi ve Yeni öğrenci anketi) ve uygulanmaya başlanmıştır. Danışmanlığın etkin bir şekilde yürütülebilmesi için, Akademik Danışmanlar tarafından "Öğrenci İzleme Dosyası" tutulmasına başlanmıştır. Öğrenciler; bölüm

içi etkinlikler, Kulüp etkinlikleri ve öğretim elamanlarının bireysel, gönüllü davranışlarıyla gözlenmekte ve yönlendirilmektedir. Böylece öğrencilerin başarılı bir şekilde mesleki gelişimlerini sağlamaya çalışılmaktadır. Mimari Restorasyon Programı'na ait Öğrenci Akademik Danışmanlar Öğretim Görevlisi Elif Tuğçe GÖÇMEZ, Öğretim Görevlisi Aslı Ümran ULAŞ ile Öğretim Görevlisi Gülşah KARATAŞ olarak belirlenmiştir.

KANIT:

<http://apiozdegerlendirme.ozal.edu.tr/Storage/371625/57/GostergeCevapProofFiles/%C3%96nlisans%20ve%20Lisans%20E%C4%9Fitim%20ve%20%C3%96%C4%9Fretim%20Y%C3%B6netmeli%C4%9Fi%20Madde%2018.docx>

https://arapgir.ozal.edu.tr/?page_id=10965

ÖRNEK UYGULAMA

1.5- Öğrencilerin program kapsamındaki tüm dersler ve diğer etkinliklerdeki başarıları şeffaf, adil ve tutarlı yöntemlerle ölçülmeli ve değerlendirilmelidir.

Her ders için en az bir Ara Sınav ve Yarıyıl Sonu Sınavı ile Bütünleme sınavı yapılır. Yarıyıl içi çalışmaları ile Ara ve Yarıyıl Sonu Sınavlarının, yarıyıl başarı notuna katkı oranları bölümler/programların teklifi ilgili fakülte/yükseköğretim kurulu kararı ile belirlenir. Sınav sonuçları <https://obs.ozal.edu.tr/oibs/ogrenci/login.aspx> adresinden ilan edilmekte olup, öğrenciler, kendilerine ait kullanıcı adı ve şifreleri ile giriş yaparak sınav sonuçlarını öğrenebilirler.

Başarı değerlendirmesi, 10 Haziran 2019 tarih ve 30797 sayılı Resmi Gazete' de yayımlanarak yürürlüğe giren "Malatya Turgut Özal Üniversitesi Ön Lisans ve Lisans Eğitim ve Öğretim Yönetmeliği" hükümlerine dayanılarak gerçekleştirilmektedir.

KANIT:

(<https://www.mevzuat.gov.tr/mevzuat?MevzuatNo=31565&MevzuatTur=8&MevzuatTertip=5>)

Mevzuat ayrıca Malatya Turgut Özal Üniversitesi web sayfasında da yayınlanmaktadır

MADDE 24 – (1) (Değişiklik : RG- 08/03/2020 – 31062) "Fakülte ve yükseköğretim kurumlarında kullanılan ders başarı not aralıkları ve karşılıkları aşağıda gösterilmiştir:

<u>Not Aralıkları</u>	<u>Harf Notu</u>	<u>Dört Üzerinden Başarı Katsayısı</u>	<u>Anlamı</u>
95-100	A1	4,00	Başarılı
90-94	A2	3,75	Başarılı
85-89	A3	3,50	Başarılı
80-84	B1	3,25	Başarılı
75-79	B2	3,00	Başarılı
70-74	B3	2,75	Başarılı
65-69	C1	2,50	Başarılı
60-64	C2	2,25	Başarılı
55-59	C3	2,00	Başarılı
45-54	D1	1,75	Şartlı Başarılı
40-44	D2	1,50	Şartlı Başarılı
35-39	D3	1,00	Şartlı Başarılı
30-34	F1	0,50	Başarısız
0-29	F2	0,00	Başarısız
0	F3	0,00	Devamsız

(2) F1, F2, F3, YZ ve GR notları, başarısız olarak değerlendirilir.

(3) F1 notunun üst limiti ilgili birim için Senato tarafından belirlenen ham başarı notu altında kalan limitidir.

Her ders için en az bir Ara Sınav ve Yarıyıl Sonu Sınavı ile Bütünleme sınavı yapılır. Yarıyıl içi çalışmaları ile Ara ve Yarıyıl Sonu Sınavlarının, yarıyıl başarı notuna katkı oranları bölümler/programların teklifi ilgili fakülte/yüksekokul yönetim kurulu kararı ile belirlenir. Sınav sonuçları <https://obs.ozal.edu.tr/oibs/ogrenci/login.aspx> adresinden ilan edilmekte olup, öğrenciler, kendilerine ait kullanıcı adı ve şifreleri ile giriş yaparak sınav sonuçlarını öğrenebilirler. OBS sistemi ile ayrıca izlenebilirlik ve arşivleme işlemleri de gerçekleştirilmiş olmaktadır.

KANIT: Yönergeler- Öğrenci İşleri Daire Başkanlığı (ozal.edu.tr)
https://oidb.ozal.edu.tr/?page_id=7851

ÖRNEK UYGULAMA

Malatya Turgut Özal Üniversitesi Ön Lisans ve Lisans Eğitim ve Öğretim Yönetmeliği
<https://obs.ozal.edu.tr/oibs/ogrenci/login.aspx>

1.6-Öğrencilerin mezuniyetlerine karar verebilmek için, programın gerektirdiği tüm koşulların yerine getirildiğini belirleyecek güvenilir yöntemler geliştirilmiş ve uygulanıyor olmalıdır.

Mezuniyet şartları, 10 Haziran 2019 tarih ve 30797 sayılı Resmi Gazete’ de yayımlanarak yürürlüğe giren “Malatya Turgut Özal Üniversitesi Ön Lisans ve Lisans Eğitim ve Öğretim Yönetmeliği” hükümlerine dayanılarak gerçekleştirilmektedir.

<https://www.mevzuat.gov.tr/mevzuat?MevzuatNo=31565&MevzuatTur=8&MevzuatTertip=5>

MADDE 30 – (1) Bir öğrenci mezuniyet için, ortak zorunlu dersler dahil; ön lisans programlarında 120, dört yıllık lisans programlarında 240, beş yıllık lisans programlarında 300, altı yıllık lisans programlarında 360 AKTS’yi tamamlamalıdır.
(2) Öğrencinin mezun olabilmesi için, izlemekte olduğu programda belirtilen bütün dersleri, uygulamaları, proje, laboratuvar, seminer, bitirme projesi ve zorunlu staj gibi çalışmaları başarmış ve AGNO’sunun en az 2,00 olması gerekir. AGNO’su 2,00 ve üzerinde olan öğrenciler, D1, D2 ve D3 notu aldıkları derslerden de başarılı kabul edilirler.
(3) AGNO’su 2,00’in altında olan öğrenciler, istedikleri D1, D2 ve D3 notu aldıkları dersleri, AGNO’su 2,00 veya daha yukarı oluncaya kadar tekrar alır. Tekrarlanan derslerde öğrencinin aldığı son not geçerlidir.

(Mezuniyet koşulları, 120akts, 2.00)

Mevzuat ayrıca Malatya Turgut Özal Üniversitesi web sayfasında da yayınlanmaktadır.

KANIT:

Malatya Turgut Özal Üniversitesi Ön Lisans ve Lisans Eğitim ve Öğretim Yönetmeliği

ÖRNEK UYGULAMA

2-PROGRAM EĞİTİM AMAÇLARI

2.1- Değerlendirilecek her program için program eğitim amaçları tanımlanmış olmalıdır.

Programın Amacı

Mimari Restorasyon Programı, eğitim amacı; ulusal ve uluslararası standartlara dayalı mesleki bilgi ve beceri ile donanmış, ekip çalışmalarında etkili görev alabilen, problem çözme becerileri gelişmiş, meslek etiği bilincine sahip restorasyon teknikerleri yetiştirebilmek için, programın misyonu ile uyumlu 4 program eğitim amacı belirlenmiştir. Bu ilkeye uygun olarak program eğitim amaçları aşağıda listelenmiştir. Türkiye’de taşınmaz kültürel değerlerin restore edilerek gelecek kuşaklara nitelikli bir biçimde aktarılmasını hedef alan bütün restorasyon ve konservasyon çalışmalarına bilimsel niteliklerle donanmış eleman yetiştirmeyi amaçlamaktadır.

Program Eğitim Amaçları

PEA1: İnşaat sektöründeki gelişmeleri takip eden, araştıran ve uygulayan, mesleki güncel bilgi, beceri ve yetkinliğe sahip olan, alanında uzmanlaşmaya olanak sağlayan, sorumluluk almaktan kaçınmadan mesleğini yerine getiren,

PEA2: Mesleki etik kurallarını ve düzenleyici kurum/kuruluşların düzenlemelerini uygulayan,

PEA3: Ekip çalışmasına yatkın, ekipte etkili görev alabilen, güçlü iletişim becerilerine sahip,

PEA4: Bilim ve teknolojideki yenilikleri izleyen ve kendisini geliştirip sürekli yenileyebilen, uluslararası mesleki standartlarda RESTORASYON TEKNİKLERİ yetiştirmektir.

Programın amacı Bologna süreci kapsamında bu şekilde belirlenmiş olup web sayfasında yayınlanmıştır.

KANIT:

<https://obs.ozal.edu.tr/oibs/bologna/index.aspx?lang=tr&curOp=showPac&curUnit=16&curSunit=1613#>

ÖRNEK UYGULAMA

2.2- Bu amaçlar; programın mezunlarının yakın bir gelecekte erişmeleri istenen kariyer hedeflerini ve mesleki beklentileri tanımına uymalıdır.

Programda verilen eğitimin esas amacı, belirlenen program çıktıları ile hedeflenen kazanımlara öğrencilerin ulaşmış olmasını sağlamaktır. Program için Bologna paketi kapsamından tanımlanan hedef kazanımlar aşağıda verilmiştir.

- 1 Mimari Restorasyon öğrencileri taşınmaz objeler üzerinde yapılacak onarımlara yöntem geliştirebilme.
- 2 Eğitim süresince bilgilerini uygulama esnasında gösterebilme.
- 3 Mimari Restorasyon öğrencileri aldığı eğitimle projeleri geliştirebilme.
- 4 Mimari Restorasyon projesinde çeşitli mekanlarda ve tarihi eserin durumuna göre öğrenciler projede değişiklik yapabileme.
- 5 Mimari Restorasyon öğrencisi proje çizme yeteneğine sahip olabilme.
- 6 Mimari Restorasyon uygulamalarının yanında günümüzde kaçınılmaz hale gelen bilgisayar ve ofis programlarını kullanarak restorasyon çalışmalarını çok daha başarılı bir şekilde yapabileme.
- 7 Mimari Restorasyon öğrencisi restorasyon çalışmalarında kullanacağı malzemelerin özgün malzemeler olması bilincindedir ve uygulamalarda bu malzemeleri kullanabilme.
- 8 Mimari Restorasyon hocalarında aldığı donanımla profesyonel çalışma hayatına geçtiğinde bunları burada rahatlıkla uygulayabilme.
- 9 Mimari Restorasyon öğrencileri atölyelerde gördüğü çeşitli uygulamaları, bunların arasında tavan, duvar süslemeleri ve mimari çizimleri ve bunları daha sonraki çalışmalarda rahatlıkla uygulayabilme.
- 10 Bireysel olarak ve çok disiplinli takımlar içinde etkin olarak çalışabilme.
- 11 Bireysel çalışmalar yürütür, akademik ve sosyal sorumluluğunun farkında olabilme.
- 12 Mimari Restorasyon projeleriyle ilgili kavramlarda bilgi sahibi olabilme.
- 13 Restorasyon programının diğer programlar arasında farklılığının ve uygulamaya dönük olduğunun bilincinde olabilme.

- 14 Bir restorasyon süreci içerisinde öğrenci konuyu algılar ve çözüm üretebilme.
- 15 Öğrenci Mimari Restorasyon programıyla ilgili resim ve çizim donanımına sahibi olabilme.
- 16 Mesleki alanda bilgi ve teknolojisi gelişimini takip edebilme, Araştırma yapabilme.
- 17 Ödev / rapor hazırlayabilme. Sözlü sunum yapabilme
- 18 Kültürel ve tarihi değerler konusunda bilgi sahibi olabilme.

KANIT:

<https://obs.ozal.edu.tr/oibs/bologna/index.aspx?lang=tr&curOp=showPac&curUnit=16&curSunit=1613#>

ÖRNEK UYGULAMA

2.3 Kurumun, fakültenin ve bölümün öz görevleriyle uyumlu olmalıdır.

ÜNİVERSİTE VİZYONU:

Üniversite, Okul ve Programın misyonu şu şekilde belirlenmiş ve okul web sayfasında yayınlanmıştır.

KANIT: <https://ozal.edu.tr/misyon-vizyon-2/>

ÖRNEK UYGULAMA

OKULUN VİZYONU

Ulusal ve Uluslararası düzeyde kaliteye ulaşmış bir akademik kurum olma hedefi ile ülkemizin istikbali ve istikrarı için doğru stratejik hedef ve planlama ile Kalite Yönetim Sisteminin geliştirilmesi, uygulanması ve etkinliğinin sürekliliğini arttırmak kalite birimimizin esas görevidir.

KANIT: https://arapgir.ozal.edu.tr/?page_id=5995

ÖRNEK UYGULAMA

PROGRAMIN VİZYONU

Mimari Restorasyon Programı, kendi alanında uluslararası standartlara uygun olarak toplumun ihtiyaçlarına hızlı ve etkili çözümler üretebilecek, yeniliklere açık, kalifiye teknik eleman yetiştirme vizyonuna sahiptir.

KANIT:

<https://obs.ozal.edu.tr/oibs/bologna/index.aspx?lang=tr&curOp=showPac&curUnit=16&curSunit=1613#>

ÖRNEK UYGULAMA

2.4 Programın çeşitli iç ve dış paydaşlarını sürece dahil ederek belirlenmelidir.

Yükseköğretim Kalite Kurulu (YÖKAK) tarafından yayınlanan kılavuzda programın tasarımında uyulması gereken kurallarda “tasarımında iç ve dış paydaş katkılarında yer verilmesi” vurgulanmıştır. Bu kapsamda paydaş görüşleri aşağıdaki temel başlıklarda sınıflandırılabilir: belirtilmiştir:

- Öğrenciler ve mezunların öğretim programı ve dersler hakkındaki görüşleri

- o Mezunların istihdam durumu ile ilgili görüşleri (işe başlama süresi, gelir düzeyi, işe uygun yeterlilikler düzeyi..vb)
- o İşverenlerin mezun yetkinliklerine (alana özel ve genel) ilişkin görüşleri

Paydaşlara sorulabilecek örnek sorular;

- o Söz konusu program mezunları hangi bilgi, beceri ve yetkinlikleri kazanmış olmalı?
- o Hedeflenen program yeterliliklerini kazandıracak program içeriği nasıl olmalı?
- o Hedeflenen yeterlilikler beklentileri ne düzeyde karşılıyor?
- o Planlanan bilgi, beceri ve yetkinlikler kazandırabilmiş mi?
- o Söz konusu programın mezunlarının güçlü ya da iyileşmeye açık yönleri nelerdir?

“Eğitim ve öğretim hizmetlerinin tasarımı ve geliştirilmesi faaliyeti, tasarımı ve/veya geliştirilmesi düşünülen hizmetlere duyulan ihtiyacın belirlenmesi ile başlatılır.

Ön lisans, lisans ve lisansüstü alanlarla ilgili yeni bölüm / program ve ders açılmasına ya da mevcut bölüm / program ve derslerin geliştirilmesine yönelik ihtiyaçlar ilgili birimlerin yöneticilerinden, öğrencilerinden, öğretim elemanlarından ve sektörden alınan geribildirimler doğrultusunda belirlenir.

Açılması ya da geliştirilmesi düşünülen her bölüm ya da programa ilişkin yeterlilikler bilimsel gelişmelere ve paydaşların ihtiyaçlara paralel olarak belirlenir. Bölüm-program yeterlilikleri ile ilgili işlemler YÖK mevzuatı ve Yükseköğretim Yeterlilikler Çerçevesi kapsamında yürütülür.”

Şeklinde tanımlanarak başlanır. İç paydaş olarak, öncelikle aynı programın bulunduğu diğer meslek yüksekokullarındaki öğretim elemanlarının, ardından kurum içi diğer programlardaki öğretim elemanlarının, programda okuyan öğrencilerin, daha sonra da ilgili program ile ilgili rastgele belirlenen kurum/kuruluş/firma görüşlerine başvurulmuştur.

Bu süreçte YÖKAK tarafından örnek olarak belirlenen sorulara ilaveten, kurum/kuruluş/firma görüşlerini objektif ortaya koyabilecek, yönlendirici olmayan sorularla anket oluşturulmuş, sahadan toplanan görüşlerle akademisyen fikirleri birleştirilerek program amaçları ve hedefleri belirlenmiştir.

KANIT:

1. Kurum İç Değerlendirme Raporu Hazırlama Kılavuzu
2. PR-001-Eğitim-Öğretim Hizmetlerinin Tasarımı ve Geliştirilmesi Prosedürü, Tasarım İhtiyacının Belirlenmesi; ÖRNEK UYGULAMA

2.5 Kolayca erişilebilecek şekilde yayımlanmış olmalıdır.

Programa ait tüm bilgiler program web sayfasında açık bir şekilde yayınlanmaktadır.

KANIT: https://arapgir.ozal.edu.tr/?page_id=10965

<https://obs.ozal.edu.tr/oibs/bologna/index.aspx?lang=tr&curOp=showPac&curUnit=16&curSunit=1613#>

ÖRNEK UYGULAMA

2.6 -Programın iç ve dış paydaşlarının gereksinimleri doğrultusunda uygun aralıklarla güncellenmelidir.

Mimari Restorasyon Programı için her yılın akademik takvimi sonunda paydaşlar ile görüşme programlanarak, paydaşlardan alınan majör unsurlar ve mevcut teknolojik gelişmeler bağlamında program amaç ve hedeflerinin güncellenmesi sağlanmaktadır.

Program amaç ve hedefleri 2019-2020 Öğretim yılında gerçekleştirilen Bologna Süreci kapsamında, Programda okutulan dersler ve kredileri, Türkiye'deki tüm Mimarlık ve Şehir Planlama bölümleri Mimari Restorasyon Programları müfredatları ile Türkiye ve dünyada gerçekleşen teknolojik yenilikler incelenerek, bölgesel şartlar ve kurum şartları göz önünde bulundurularak 2024-2025 Öğretim yılı başında güncellenmiş ve yayınlanmıştır.

KANIT:

PR-009 Eğitim-Öğretim Hizmetlerinin Gerçekleştirilmesi Prosedürü

İA-001 Ders Planları ve İçeriklerinin Güncellenmesi İş Akışı

ÖRNEK UYGULAMA

3-PROGRAM ÇIKTILARI

3.1 Program çıktıları, program eğitim amaçlarına ulaşabilmek için gerekli bilgi, beceri ve davranış bileşenlerinin tümünü kapsamalı ve ilgili (MÜDEK, FEDEK, SABAK, EPDAD vb. gibi) Değerlendirme Çıktılarını da içerecek biçimde tanımlanmalıdır. Programlar, program eğitim amaçlarıyla tutarlı olmak koşuluyla, kendilerine özgü ek program çıktıları tanımlayabilirler.

Mimari Restorasyon Programı Öğrenme çıktıları Bologna süreci kapsamında aşağıdaki gibi belirlenmiş olup otomasyon sisteminde yayınlanmaktadır.

- 1 Mimari Restorasyon öğrencileri taşınmaz objeler üzerinde yapılacak onarımlara yöntem geliştirebilme
- 2 Eğitim süresince bilgilerini uygulama esnasında gösterebilme.
- 3 Mimari Restorasyon öğrencileri aldığı eğitimle projeleri geliştirebilme.
- 4 Mimari Restorasyon projesinde çeşitli mekanlarda ve tarihi eserin durumuna göre öğrenci projede değişiklik yapabilme.
- 5 Mimari Restorasyon öğrencisi proje çizme yeteneğine sahip olabilme.
- 6 Mimari Restorasyon uygulamalarının yanında günümüzde kaçınılmaz hale gelen bilgisayar ve ofis programlarını kullanarak restorasyon çalışmalarını çok daha başarılı bir şekilde yapabilme.
- 7 Mimari Restorasyon öğrencisi restorasyon çalışmalarında kullanacağı malzemelerin özgün malzemeler olması bilincindedir ve uygulamalarda bu malzemeleri kullanabilme.
- 8 Mimari Restorasyon hocalarında aldığı donanım ile profesyonel çalışma hayatına geçtiğinde bunları burada rahatlıkla uygulayabilme.
- 9 Mimari Restorasyon öğrencileri atölyelerde gördüğü çeşitli uygulamaları, bunların arasında tavan, duvar süslemeleri ve mimari çizimleri ve bunları daha sonraki çalışmalarda rahatlıkla uygulayabilme.
- 10 Bireysel olarak ve çok disiplinli takımlar içinde etkin olarak çalışabilme.
- 11 Bireysel çalışmalar yürütür, akademik ve sosyal sorumluluğunun farkında olabilme.
- 12 Mimari Restorasyon projeleriyle ilgili kavramlarda bilgi sahibi olabilme.
- 13 Restorasyon programının diğer programlar arasında farklılığının ve uygulamaya dönük olduğunun bilincinde olabilme.
- 14 Bir restorasyon süreci içerisinde öğrenci konuyu algılar ve çözüm üretebilme.
- 15 Öğrenci Mimari Restorasyon programıyla ilgili resim ve çizim donanımına sahibi olabilme.
- 16 Mesleki alanda bilgi ve teknolojisi gelişimini takip edebime, Araştırma yapabilme.

17 Ödev / rapor hazırlayabilme. Sözlü sunum yapabilme
18 Kültürel ve tarihi değerler konusunda bilgi sahibi olabilme.
KANIT: <https://obs.ozal.edu.tr/oibs/bologna/start.aspx?gkm=>
ÖRNEK UYGULAMA

3.2- Program çıktılarının sağlanma düzeyini dönemsel olarak belirlemek ve belgelemek için kullanılan bir ölçme ve değerlendirme süreci oluşturulmuş ve işletiliyor olmalıdır

Program çıktılarının sağlanma düzeyi, her türlü sınav ve gerçekleştirilen tüm sınavlar için ölçme ve değerlendirme amacıyla Malatya Turgut Özal Üniversitesi tarafından oluşturulmuş “Öğrenme Çıktılarını Değerlendirme Formu” ile dönemsel olarak belirlenmekte ve belgelenmektedir.

KANIT:

Öğrenme Çıktılarını Değerlendirme Formu:

<https://ozal.edu.tr/wp-content/uploads/sites/6/2019/04/kurum-i%C3%A7i-de%C4%9Ferlendirme-formu.pdf>

ÖRNEK UYGULAMA

3.3 Programlar mezuniyet aşamasına gelmiş olan öğrencilerinin program çıktılarını sağladıklarını kanıtlamalıdır.

- Mimari Restorasyon öğrencileri taşınmaz objeler üzerinde yapılacak onarımlara yöntem geliştirebilir.
- Eğitim süresince bilgilerini uygulama esnasında gösterebilir.
- Mimari Restorasyon öğrencileri aldığı eğitimle projeleri geliştirebilir.
- Mimari Restorasyon projesinde çeşitli mekanlarda ve tarihi eserin durumuna göre öğrenci projede değişiklik yapabilir.
- Mimari Restorasyon öğrencisi proje çizme yeteneğine sahiptir.
- Mimari Restorasyon uygulamalarının yanında günümüzde kaçınılmaz hale gelen bilgisayar ve ofis programlarını kullanarak restorasyon çalışmalarını çok daha başarılı bir şekilde yapar.
- Mimari Restorasyon öğrencisi restorasyon çalışmalarında kullanacağı malzemelerin özgün malzemeler olması bilincindedir ve uygulamalarda bu malzemeleri kullanır.
- Mimari Restorasyon hocalarında aldığı donanım ile profesyonel çalışma hayatına geçtiğinde bunları burada rahatlıkla uygulayabilir.
- Mimari Restorasyon öğrencileri atölyelerde gördüğü çeşitli uygulamaları, bunların arasında tavan, duvar süslemeleri ve mimari çizimleri ve bunları daha sonraki çalışmalarda rahatlıkla uygulayabilir.
- Bireysel olarak ve çok disiplinli takımlar içinde etkin olarak çalışabilir.
- Bireysel çalışmalar yürütür, akademik ve sosyal sorumluluğunun farkında olur.
- Mimari Restorasyon projeleriyle ilgili kavramlarda bilgi sahibidir.
- Restorasyon programının diğer programlar arasında farklılığının ve uygulamaya dönük olduğunun bilincindedir.
- Bir restorasyon süreci içerisinde öğrenci konuyu algılar ve çözüm üretir

- Öğrenci Mimari Restorasyon programıyla ilgili resim ve çizim donanımına sahiptir.
- Mesleki alanda bilgi ve teknolojisi gelişimini takip eder, Araştırma yapar.
- Ödev / rapor hazırlar. Sözlü sunum yapar
- Kültürel ve tarihi değerler konusunda bilgilidir.

Tüm derslerin ders öğrenme çıktıları, programın amaçları olarak da belirlenen program yeterlikleri ile eşleştirilerek “Ders & Program Yeterlilikleri İlişkisi” ve “TYYÇ - Program Yeterlilikleri İlişkisi” matrisleri oluşturulmuş, aşağıda verilen linkinden ulaşılabilecek web sayfasında yayınlanmıştır:

KANIT: <https://obs.ozal.edu.tr/oibs/bologna/index.aspx>

<https://obs.ozal.edu.tr/oibs/bologna/progLearnOutcomes.aspx?lang=tr&cu>

ÖRNEK UYGULAMA

4-SÜREKLİ İYİLEŞTİRME

4.1- Kurulan ölçme ve değerlendirme sistemlerinden elde edilen sonuçların programın sürekli iyileştirilmesine yönelik olarak kullanıldığına ilişkin kanıtlar sunulmalıdır.

Program kalite yönetim sistemi, YÖKAK kalite yaklaşımı ile planlanmakta, uygulanmakta, kontrol edilmekte ve önlem alınmaktadır. Programımızın sürekli iyileştirme süreci, Malatya Turgut Özal Üniversitesi Kalite Koordinatörlüğü birimi tarafından düzenlenen ve aşağıda listelenen dokümanlar ile yürütülmekte, ölçülmekte ve değerlendirilmektedir:

PR-001-Eğitim-Öğretim Hizmetlerinin Tasarımı ve Geliştirilmesi Prosedürü

PR-004-Uygunsuzluk-Yonetimi-Duzeltici-ve-Onleyici-Faaliyetler-Proseduru

PR-007-Öğrenci Şikayetleri ve Memnuniyeti Değerlendirme Prosedürü

PR-008-Eğitim Öğretim Hizmetlerinin Planlanması Prosedürü

PR-009-Eğitim-Öğretim Hizmetlerinin Gerçekleştirilmesi Prosedürü

PR-010-KYS İç Denetim Prosedürü

FR-0008 "Düzeltilici ve Önleyici Faaliyet Formu

FR-0012 "Anket Değerlendirme Raporu Formu

FR-0015-Açılması Kabul Edilen Dersler ve Görevlendirmelere Ait Bilgi Formu

FR-0043-KYS İç Denetim Planı Formu

İA-001 Ders Planları ve İçeriklerinin Güncellenmesi İş Akışı

İA-009 Düzeltilici ve Önleyici Faaliyet İş Akışı

KANIT: <https://kalite.ozal.edu.tr/>

ÖRNEK UYGULAMA

4.2- Bu iyileştirme çalışmaları, başta Ölçüt 2 ve Ölçüt 3 ile ilgili alanlar olmak üzere, programın gelişmeye açık tüm alanları ile ilgili, sistematik bir biçimde toplanmış, somut verilere dayalı olmalıdır.

Akademik birim kalite komisyonları marifetiyle her dönem eğitim öğretim faaliyetlerinin planlanmasını ve sürecin iyileştirilmesi koordine edilir. Bu koordinasyon sürecinde

Memnuniyet Anket Sonuçları, Bölüm Raporları, derslerle ilgili öğretim elemanlarının geri dönüşleri, dış paydaş görüşleri, çalıştay ve konferans sonuç bildireleri dikkate alınır.

FR-0001-Açılması Kabul Edilen Dersler ve Görevlendirmelere Ait Bilgi Formu

PR-001-Eğitim-Öğretim Hizmetlerinin Tasarımı ve Geliştirilmesi Prosedürü

PR-004-Uygunsuzluk Yönetimi, Düzeltici ve Önleyici Faaliyetler Prosedürü

PR-007-Öğrenci Şikayetleri ve Memnuniyeti Değerlendirme Prosedürü

FR-0012 Anket Değerlendirme Raporu Formu

Anket sonuçları: <http://kalite.ozal.edu.tr/diger-anketler-2020/>

ÖRNEK UYGULAMA

5-EĞİTİM PLANI

5.1 Her programın program eğitim amaçlarını ve program çıktılarını destekleyen bir eğitim planı (müfredatı) olmalıdır. Eğitim planı bu ölçütte verilen ortak bileşenler ve disipline özgü bileşenleri içermelidir.

PEA1: İnşaat sektöründeki gelişmeleri takip eden, araştıran ve uygulayan, mesleki güncel bilgi, beceri ve yetkinliğe sahip olan, alanında uzmanlaşmaya olanak sağlayan, sorumluluk almaktan kaçınmadan mesleğini yerine getiren,

PEA2: Mesleki etik kurallarını ve düzenleyici kurum/kuruluşların düzenlemelerini uygulayan,

PEA3: Ekip çalışmasına yatkın, ekipte etkili görev alabilen, güçlü iletişim becerilerine sahip,

PEA4: Bilim ve teknolojideki yenilikleri izleyen ve kendisini geliştirip sürekli yenileyebilen, uluslararası mesleki standartlarda RESTORASYON TEKNİKLERİ yetiştirmektedir.

Eğitim planı/Öğretim programı; programa göre her dersin amacını, öğrenme çıktılarını, haftalık ders planını, ünite ve konularını, haftalık konulara göre öğrenme-öğretme, ölçme ve değerlendirme etkinliklerini, ders öğretim planını ve dersin haftalara göre iş yükü dağılımlarını içermektedir.

Öğretim planı Üniversite web sayfasında, diğer bilgiler Bologna Sistemi kapsamında Bologna Bilgi paketi web sayfasında yayınlanmaktadır.

KANIT: Arapgir Myo Mimarlık ve Şehir Planlama Bölümü Mimari Restorasyon Programı Resmi Web Sayfası: https://arapgir.ozal.edu.tr/?page_id=10965

Arapgir Myo Mimarlık ve Şehir Planlama Bölümü Mimari Restorasyon Programı Bologna dersi Paketi Web sayfası: <https://obs.ozal.edu.tr/oibs/bologna/index.aspx?lang=tr&curOp=showPac&curUnit=16&curSunit=1613#>

ÖRNEK UYGULAMA

5.2- Eğitim planının uygulanmasında kullanılacak eğitim yöntemleri, istenen bilgi, beceri ve davranışların öğrencilere kazandırılmasını garanti edebilmelidir.

Eğitim planının uygulanmasında kullanılacak eğitim yöntemleri, istenen bilgi, beceri ve davranışlar Bologna bilgi paketinde “Program Çıktıları” ve “Dersin Öğrenme Çıktıları” olarak tanımlanmıştır. Eğitim planı; Önlisans ve lisans yönetmeliği ile yapılan genel tanımlamalar

doğrultusunda bologna bilgi paketi ve çıktı bazlı değerlendirme süreci ile nitelik olarak garanti altına alınmaktadır.

Eğitim planının uygulanmasında kullanılacak eğitim yöntemleri, eğitim sisteminin içerisinde dersin/konunun özelliğine göre düz-anlatım, gösterip yaptırma, proje hazırlama, sunum, konferans, atölye/laboratuvar uygulaması, saha uygulaması vb. eğitim yöntemleri kullanılmaktadır. Kullanılan eğitim-öğretim metotları her modülün içerisinde yer alan konulara göre müfredat kitapçıklarının içerisinde belirtilmektedir. Program çıktıları, dersin öğrenme çıktıları, çıktı bazlı değerlendirme süreci tanımlamaları Bologna bilgi Paketi kapsamında oluşturulmuş ve yayınlanmıştır.

Programda yer alan derslere ilişkin en az bir ara sınav ve bir yarıyıl sonu sınavı yapılmaktadır. Sınavlar her dersin değerlendirme kriterlerine göre olup soru-cevap, performans değerlendirme, araştırma, ödev, sunum vb. şeklinde olabilmektedir. Uygulama dersleri bireysel veya grup çalışması halinde gerçekleştirilmekte olup, derslerin amacı rapor hazırlama, ekip çalışması yapma, eleştirel düşünme, problem çözme becerileri ve karar verme süreçlerinin gelişmesini sağlamaktır. Öğrencilerden beklenen çalışmalar sonucunda verilen notlar, yıl içi ve yılsonu notuna ders yarıyılı başında belirlenen yüzde ile katkı sağlamaktadır. Ayrıca öğrencinin her bir öğrenme çıktısını başarıma düzeyi, “Öğrenme Çıktılarını Değerlendirme Formu” ile ölçülmektedir. Her bir ders için değerlendirme yöntemi, Bologna Bilgi paketinde bulunan “Değerlendirme Ölçütleri” başlığı altında verilmiştir.

KANIT: Arapgir Myo Mimarlık ve Şehir Planlama Bölümü Mimari Restorasyon Programı Resmi Web Sayfası: https://arapgir.ozal.edu.tr/?page_id=10965

Arapgir Myo Mimarlık ve Şehir Planlama Bölümü Mimari Restorasyon Programı Bologna dersi Paketi Web sayfası: <https://obs.ozal.edu.tr/oibs/bologna/index.aspx?lang=tr&curOp=showPac&curUnit=16&curSunit=1613#>

ÖRNEK UYGULAMA

5.3- Eğitim planının öngörüldüğü biçimde uygulanmasını güvence altına alacak ve sürekli gelişimini sağlayacak bir eğitim yönetim sistemi bulunmalıdır.

Malatya Turgut Özal Üniversitesinin geniş bir web ağı bulunmaktadır. Ayrıca üniversiteye ait bütün birimlerin kendilerine ait web siteleri bulunmaktadır. Web ortamında hem üniversite personelinin hem de öğrencilerin gereksinimlerine yönelik bütün bilgiler yer almaktadır. Öğrenci bilgi sistemi, personel bilgi sistemi, akademik veri yönetim sistemi, Bilimsel Araştırma Proje Birimi (BAP), e-posta servisi, Taşınır.net yönetim sistemi, Elektronik Belge Yönetim Sistemi (EBYS), telefon rehberi gibi kayıt sistemleri bulunmaktadır. Eğitim planının öngörüldüğü biçimde uygulanmasını güvence altına alacak dokümanlar Malatya Turgut Özal Üniversitesi tarafından oluşturulmuş ve Öğrenci İşleri daire Bakanlığı sayfasında “Yönergeler” başlığı altında yayınlanmıştır. Bu yönetmelik, yönerge ve esaslar çerçevesinde eğitim öğretim süreci planlanmakta, uygulanmakta ve ölçülmektedir.

Üniversitenin birimlerinin, personelinin ve öğrencilerinin faaliyetlerine yönelik bilgiler bu veri sisteminde kaydedilmekte veriler üzerinden gerekli istatistiksel değerlendirmeler yapılmaktadır. İstatistiksel veriler sonucunda da sürekli iyileştirme çalışmaları devam etmektedir.

“Öğrenci Bilgi Sistemi” içerisinde öğrencilerin aldığı, başarılı olduğu ve diğer tüm dersleri, ders kredileri, not sorgulama sistemi, ders kayıt sistemi, belge istek sistemi gibi kayıt sistemleri yer almaktadır.

Her dönem sonunda not sorgulama sistemi üzerinden öğrencilerin üniversite olanakları ile sosyal imkânlarını ayrıca dersin amaç ve hedeflerine ulaşıp ulaşılamadığını, işlenişini ve değerlendirmesini sorgulayan, öğretim elemanlarının değerlendirildiği anket formu ile öğrencilerin değerlendirmeleri alınmakta ve değerlendirme sonuçları web ortamında yayınlanmaktadır. Elde edilen sonuçlar yeniden ve sürekli iyileştirmede kullanılmaktadır.

Üniversite rektörlüğünce her yıl üniversitenin ve birimlerin faaliyet raporu hazırlanmakta ve sonuçlar web ortamında da yayınlanmaktadır. Elde edilen veriler stratejik plan ve sürekli iyileştirme amacıyla kullanılmaktadır. Meslek Yüksekokulumuz Otomotiv Teknolojisi Programı’nda her yıl hazırlanması istenen faaliyet raporları çerçevesinde öğretim elemanlarının bireysel performanslarının değerlendirilmesi yönetim tarafından sağlanmaktadır.

İlgili dokümanlar aracılığıyla eğitim öğretim hizmetlerinin sürekli gelişimini sağlayacak bir sistem oluşturulmuştur.

KANIT:

DS-002-MTU-Onlisans-ve-Lisans-Egitim-Ogretim-Yonetmeliği

PR-001-Eğitim-Öğretim Hizmetlerinin Tasarımı ve Geliştirilmesi Prosedürü

PR-008-Eğitim Öğretim Hizmetlerinin Planlanması Prosedürü

PR-009-Eğitim-Öğretim Hizmetlerinin Gerçekleştirilmesi Prosedürü

Kalite Komisyonu Yönergesi

Danışma Kurulu Yönergesi

Yönergeler: http://oidb.ozal.edu.tr/?page_id=7851

yönetmelik, yönerge ve esaslar, PR001,008, 009

ÖRNEK UYGULAMA

5.4- Eğitim Planı, En az bir yıllık ya da en az 32 kredi ya da en az 60 AKTS kredisi tutarında temel bilim eğitimi içermelidir.

1. YARIYIL								
DERS KODU	DERS ADI	DERS ADI İNGİLİZCE	Z/S	T	U	L	K	AKTS
1	AIİT101	Atatürk İlkeleri ve İnkılap Tarih I	Z	2	0	0	2	2
2	TDB101	Türk Dili I	Z	2	0	0	2	2
3	İNG101	İngilizce I	Z	3	0	0	3	3
4	MİR101	Matematik I	Z	3	0	0	3	3
5	MİR103	Mesleki Teknik Resim	Z	1	2	0	2	4
6	MİR105	Malzeme ve Yapı Bilgisi	Z	3	1	0	3,5	4
7	MİR107	Mimarlık ve Sanat Tarihi	Z	3	0	0	3	3
8	MİR109	Bilgisayar Destekli Çizim I	Z	1	1	0	1,5	3
9	MİR111	Geleneksel El Sanatları Uygulamaları I	Z	2	1	0	2,5	3
10	MİR113	Temel Tasarım	Z	2	0	0	2	3
Toplam				22	5	0	24,5	30
Toplam Saat				27				

2. YARIYIL								
DERS KODU	DERS ADI	DERS ADI İNGİLİZCE	Z/S	T	U	L	K	AKTS
1	AIİT102	Atatürk İlkeleri ve İnkılap Tarih II	Z	2	0	0	2	2
2	TDB102	Türk Dili II	Z	2	0	0	2	2
3	İNG102	İngilizce II	Z	3	0	0	3	3
4	MİR104	Koruma Kavramları	Z	2	0	0	2	3
5	MİR106	Mimari Tasarım	Z	2	2	0	4	5
6	MİR108	Rölöve	Z	2	1	0	3	3
7	MİR110	Bilgisayar Destekli Çizim II	Z	1	1	0	2	3
8	MİR112	Kalıp Alma Yöntemleri	Z	2	0	0	2	3
9		2.Yarıyıl Seçmeli Ders Grubu	S	2	1	0	3	3
10		2.Yarıyıl Seçmeli Ders Grubu	S	2	0	0	2	3
Toplam				20	5	0	25	30
Toplam Saat				25				

3. YARIYIL								
DERS KODU	DERS ADI	DERS ADI İNGİLİZCE	Z/S	T	U	L	K	AKTS
1	MİR201	Koruma Projesi I	Z	2	2	0	3	5
2	MİR203	İnce Yapı I	Z	2	2	0	4	4
3	MİR205	İş Sağlığı ve Güvenliği	Z	2	0	0	2	3
4	MİR207	Maket	Z	2	2	0	4	4
5	MİR209	Kariyer Planlama ve Girişimcilik	Z	2	0	0	2	3
6		3.Yarıyıl Seçmeli Ders Grubu	S	2	1	0	3	3
7		3.Yarıyıl Seçmeli Ders Grubu	S	2	0	0	2	3
8		3.Yarıyıl Seçmeli Ders Grubu	S	2	0	0	2	3
9		USD (Ön lisans programları için)	S	2	0	0	2	2
Toplam				18	7	0	25	30
Toplam Saat				25				

4. YARIYIL								
DERS KODU	DERS ADI	DERS ADI İNGİLİZCE	Z/S	T	U	L	K	AKTS
1	MİR202	Koruma Projesi II	Z	2	2	0	3	3
2*		4.Yarıyıl Seçmeli Ders Grubu	S	2	2	0	3	3
3*		4.Yarıyıl Seçmeli Ders Grubu	S	2	0	0	2	3
4*		4.Yarıyıl Seçmeli Ders Grubu	S	2	0	0	2	3
5*		4.Yarıyıl Seçmeli Ders Grubu	S	2	0	0	2	3
6*		4.Yarıyıl Seçmeli Ders Grubu	S	2	0	0	2	3
7*		4.Yarıyıl Seçmeli Ders Grubu	S	2	0	0	2	3
8*		4.Yarıyıl Seçmeli Ders Grubu	S	2	0	0	2	3
9	STAJ200	STAJ	S	0	0	0	0	6
Toplam				16	4	0	18	30
Toplam Saat				20				

(*) 4. Yarıyıl Seçmeli Ders Grubu'ndan alınacak dersler. (7 ders alınacaktır)

(**) 4. Yarıyıl İşyeri Eğitimi şeklinde yapılacaksa alınacak ders.

2. YARIYIL SEÇMELİ DERS GRUBU									
DERS KODU	DERS ADI	DERS ADI İNGİLİZCE	Z/S	T	U	L	K	AKTS	
1 MİR114	Taş ve Seramik Eserleri Koruma ve Onarım I	Conservation and Reconstruction of Stone and Ceramic Products I	S	2	1	0	2,5	3	
2 MİR116	Ergonomi	Ergonomics	S	2	0	0	2	3	
3 MİR118	Kagir Yapı ve Koruma	Masonry Building and Protection	S	2	1	0	2,5	3	
4 MİR120	Konservasyon	Conservation	S	2	0	0	2	3	
5 MİR122	Tarihi Çevre Koruma Bilinci	Historical Environment Protection Awareness	S	2	0	0	2	3	
6 MİR124	Restorasyonda İç Mekân Tasarımı	Interior Design in Restoration	S	2	1	0	2,5	3	
7 MİR126	Fotoğrafta Belgeleme	Documentation in Photography	S	2	0	0	2	3	
8 MİR128	Vitray Sanatı	Vitrail Art	S	2	0	0	2	3	
9 MİR130	Geleneksel Yapı Sistemleri ve Öğeleri	Traditional Building Systems and Elements	S	2	1	0	2,5	3	
10 MİR132	Mimarlık ve Sanat Tarihi II	History of Architecture and Art II	S	2	0	0	2	3	

3. YARIYIL SEÇMELİ DERS GRUBU									
DERS KODU	DERS ADI	DERS ADI İNGİLİZCE	Z/S	T	U	L	K	AKTS	
1 MİR215	Taş ve Seramik Eserleri Koruma ve Onarım II	Conservation and Reconstruction of Stone and Ceramic Products II	S	2	1	0	2,5	3	
2 MİR217	Geleneksel El Sanatları Uygulamaları II	Traditional Handicraft Practices II	S	2	1	0	3	3	
3 MİR219	Sunum Teknikleri	Presentation Techniques	S	2	0	0	2	3	
4 MİR221	Kalemîşi ve Fresk onarımı	Hand-drawn and Fresco Renovation	S	2	0	0	2	3	
5 MİR223	Kültürel Miras ve Alan Yönetimi	Cultural Heritage and Site Management	S	2	0	0	2	3	
6 MİR225	Eski Çini ve Kil Eser Onarımı	Repair of Old Tile and Clay Products	S	2	0	0	2	3	
7 MİR227	Korumada Yasal Süreçler	Legal Processes in Protection	S	2	0	0	2	3	
8 MİR229	Geleneksel Türk El Sanatları	Traditional Turkish Handicrafts	S	2	0	0	2	3	
9 MİR231	Güzel Sanatlar ve Görsel Kültür	Fine Arts and Visual Culture	S	2	0	0	2	3	
10 MİR233	Bilgi ve İletişim Teknolojisi	Information and Communication Technology	S	2	1	0	3	3	

4. YARIYIL SEÇMELİ DERS GRUBU									
DERS KODU	DERS ADI	DERS ADI İNGİLİZCE	Z/S	T	U	L	K	AKTS	
1 MİR204	İnce Yapı II	Fine Structure II	S	2	2	0	3	3	
2 MİR206	Araştırma Yöntem ve Uygulamaları	Research Methodology and Application	S	2	0	0	2	3	
3 MİR208	Bezeme Teknikleri	Pattern Techniques	S	2	0	0	2	3	
4 MİR212	Geleneksel Konut Mimarisi	Conventional house Architecture	S	2	0	0	2	3	
5 MİR214	Çini Tasarımı	Tile Design	S	2	0	0	2	3	
6 MİR216	Geleneksel Yapılarda Metal ve Alçı Uygulama Yöntemleri	Metal and Gypsum Application in Traditional Structures	S	2	0	0	2	3	
7 MİR218	Cam ve Mozaik Onarımı	Glass and Mosaic Repair	S	2	0	0	2	3	
8 MİR220	Şantiye ve Ofis Organizasyonu	Construction Site and Office Organization	S	2	0	0	2	3	
9 MİR222	Metraj Keşif	Construction Estimate	S	2	0	0	2	3	
10 MİR224	Geleneksel Yapılarda Bozulma ve Koruma	Distortion and Protection in Traditional Structures	S	2	0	0	2	3	
11 MİR226	Yapılarda Aydınlatma	Lightening in Buildings	S	2	0	0	2	3	
12 MİR228	Koruma ve Yeniden Kullanım	Protection and Reuse	S	2	0	0	2	3	
13 MİR230	Yerinde Mimarlık	In situ Architecture	S	2	0	0	2	3	

Bir öğrenci mezuniyet için, ortak zorunlu dersler dâhil; ön lisans programlarında 120, dört yıllık lisans programlarında 240, beş yıllık lisans programlarında 300, altı yıllık lisans programlarında 360 AKTS'yi tamamlamalıdır.

KANIT: - Mimari Restorasyon Programı Ders Planı

https://arapgir.ozal.edu.tr/?page_id=10965

ÖRNEK UYGULAMA

5.5-En az bir buçuk yıllık ya da en az 48 kredi ya da en az 90 AKTS kredisi tutarında temel (mühendislik, fen, sağlık...vb.) bilimleri ve ilgili disipline uygun meslek eğitimi içermelidir.

Eğitim planında sosyal bilimler genel disiplini içerisinde yer alan temel bilimler ve bu disipline yakın ve tamamlayıcı nitelikte meslek eğitime ilişkin dersler ile ilgili yeterli AKTS bulunmaktadır. Ayrıca öğretim planında temel derslerin yanında, öğrencilerin ilgi alanlarına yönelik, diğer bölümler ile ilgili bilgi edinmelerini sağlayacak, tamamlayıcı nitelikte, alanında yetkinlik verecek bir takım seçmeli dersler de bulunmaktadır. Bölümümüz ders planında dönem dersleri 28-30 akts arasındadır. Bu dersler mesleki eğitime yöneliktir.

Belirli bir konuda araştırma yapma, verileri analiz etme, problem çözme, iş geliştirme becerilerinin yanı sıra; özellikle yaratıcı düşünme ve takım çalışması yeteneklerini de geliştirmek amacıyla öğrencilerimize bu çalışmalarını birlikte yapabilme olanağı sunulmaktadır. Disiplinler arası çalışmalarını teşvik etmek amaçlı olarak da bu tür teorik ve uygulamalı çalışmalar için diğer bölümlerle ortak projeler yürütülebilmektedir.

KANIT: https://arapgir.ozal.edu.tr/?page_id=10965

<https://obs.ozal.edu.tr/oibs/bologna/index.aspx?lang=tr&curOp=showPac&curUnit=16&curSunit=1613#>

ÖRNEK UYGULAMA

5.6- Eğitim programının teknik içeriğini bütünleyen ve program amaçları doğrultusunda genel eğitim olmalıdır.

Dersler ve ders içerikleri, uluslararası ölçekte öncü eğitim kurumlarının müfredatları ve Türkiye’de eğitim-öğretim faaliyeti yürüten tüm Mimari Restorasyon programları incelenerek oluşturulmuştur. İçerik oluşturulurken ayrıca güncel teknolojik yenilikler, sektör temsilcileri ile gerçekleştirilen sözlü görüşmeler, proje derslerinde ve staj savunmalarında öğrencilerden alınan sözlü geri bildirimler de değerlendirilerek müfredat ve ders içeriği belirlenirken sürece dahil edilmiştir. Mimari Restorasyon Programı öğretim planının ilk yarıyılı, öğrenciyi üniversite hayatına ve programa hazırlayıcı nitelikte temel dersleri içermektedir. İkinci yarıyıldersleri de birinci yarıyılı destekler nitelikte olmakla birlikte bu yarıyıldta öğrenciyeye teorik ve uygulamalı mesleki dersler anlatılmakta, böylelikle öğrencilerin hem sektörü hem de sektörü oluşturan işletmeler hakkında bilgilenmesi sağlanmaktadır. İlk iki yarıyıldta temel bilgileri alan öğrencilere üçüncü yarıyıldan itibaren tamamıyla mesleki dersler verilmektedir. Bu süreçte birikimli bilginin verilmesi kapsamında dersler öncelik sırasına göre öğretim planına

yerleştirilmektedir. Alana özgü derslerin belirlenmesi ve öğretim planı içinde dağılımında, bilgi birikiminin aşamalı olarak sağlanması stratejisinin yanı sıra, sektörü oluşturan alt işletme türleri de dikkate alınarak seçmeli ders havuzlarındaki derslerin dağılımı planlanmıştır.

İlgili yöntemler Program Açma Başvuru Dosyası'nda verilmektedir.

KANIT: https://arapgir.ozal.edu.tr/?page_id=10965

<https://obs.ozal.edu.tr/oibs/bologna/index.aspx?lang=tr&curOp=showPac&curUnit=16&curSunit=1613#>

Program açma dosyası

ÖRNEK UYGULAMA

5.7- Öğrenciler, önceki derslerde edindikleri bilgi ve becerileri kullanacakları, ilgili standartları ve gerçekçi kısıtları ve koşulları içerecek bir ana uygulama/tasarım deneyimiyle, hazır hale getirilmelidir.

Eğitim planında yer alan dersler, senelere ve dönemlere göre birbirlerini destekleyecek nitelikte, bütünsel bir bakış açısıyla tasarlanmaktadır. Bu doğrultuda sonraki dersin öğrenim gerekliliğini önceden alınan dersin sağlaması sistemi doğrultusunda eğitim planı oluşturulmuştur. Dersler sene bazında kademeli olarak temel eğitimden nitelikli eğitime; genel konulardan daha spesifik konulara olacak şekilde planlanmaktadır. Bu kapsamda birimde ders veren öğretim elemanlarından alınan geri bildirimler neticesinde, ilgili kurullarca eğitim planının güncellenmesi gerçekleştirilmektedir. Bunun yanı sıra öğrenciler önlisans eğitimi süreleri içerisinde zorunlu staj imkânlarından yararlanabilmekte ve derslerde edindikleri bilgi ve becerileri kullanabilecekleri bir uygulama alanı da bulabilmektedirler. Derslerde elde edilen bilgi ve becerileri kullanmak, gerçekçi koşullar/kısıtlar altında standartlara uygun olarak öğrenciye ana tasarım deneyimi, çeşitli derslerde yaptırılan ödev ve projelerle ve öğrencilerimize aldırılan dönem projesi, zorunlu staj gibi çalışmalarla kazandırılmaktadır. Öğrencilerin hazır hale getirilmesi “DS-002-MTU Önlisans ve Lisans Eğitim Öğretim Yönetmeliği” ile garanti edilmektedir.

Eğitim ve öğretimin kapsamı

MADDE 10 – (1) Bir diplomaya yönelik eğitim-öğretim programı, yükseköğretim yeterlikleri çerçevesinde, Senato tarafından belirlenen esaslar doğrultusunda hazırlanır.

(2) Eğitim ve öğretim; ilgili akademik birimlerde, özelliklerine göre teorik, uygulamalı dersler, pratik çalışma, atölye, laboratuvar çalışması, bitirme ödevi, bitirme projesi, diploma projesi, staj, ödev çalışması ve seminer gibi uygulamalardan oluşur.

(3) Ön lisans ve lisans programlarında yer alacak dersler, bunların saatleri, kredileri, AKTS'leri, türü, ön koşulları ve eş değer dersleri ilgili akademik ana bilim/ana sanat dalı kurullarının ve bölüm/program kurullarının önerileri dikkate alınarak ilgili kurullarca belirlenir ve Senatonun onayı ile kesinleşir.

(4) Staj, bitirme/diploma projesi ve tez gibi eğitim ve öğretim faaliyetlerinin hazırlanması, sunulması, değerlendirilmesi gibi hususlara ilişkin esaslar, ilgili birimlerce hazırlanır ve Senato tarafından onaylanır.

(5) Senato tarafından uygun görülmesi hâlinde, birinci ve ikinci öğretim programlarındaki bazı dersler, sadece uzaktan öğretim yoluyla verilebileceği gibi bazı dersler hem örgün öğretim yoluyla hem de uzaktan öğretim yoluyla verilebilir. Uzaktan öğretim yolu ile verilen dersler için ilave bir ücret alınmaz. Müfredat ve ders içerikleri oluşturulurken, gerekli görülen ve mevcut atölye imkanı bulunan derslerin kredileri “teorik + en az bir pratik ders” şeklinde belirlenmiştir. İlgili derslerin uygulama ders saatleri atölyede gerçekleştirilmektedir. Bununla birlikte öğrencilerin araştırma ve sunum hazırlayıp topluluk karşısında kendini ifade etme kabiliyetlerini geliştirmek üzere proje dersleri de oluşturulmuştur. Ayrıca 4. Yarıyılı bitiren öğrenciler için 6 hafta (30 iş günü) zorunlu

yaz stajı uygulaması ile öğrencilerin edindikleri bilgi ve becerileri sahada uygulama şansı bulmaları sağlanmaktadır. Böylece öğrencilerin teorikderste edindikleri bilgi ve becerileri kullanmaları, ilgili standartları ve gerçekçi kısıtları ve koşulları içerecek bir ana uygulama/tasarım deneyimiyle, hazır hale getirilmeleri sağlanmaktadır.

KANIT:

1. DS-002-MTU-Onlisans-ve-Lisans-Egitim-Ogretim-Yonetmeliği

2. Mimari Restorasyon Ders Müfredatı

https://arapgir.ozal.edu.tr/?page_id=10965

ÖRNEK UYGULAMA

6-ÖĞRETİM KADROSU

6.1- Öğretim kadrosu, her biri yeterli düzeyde olmak üzere, öğretim üyesi-öğrenci ilişkisini, öğrenci danışmanlığını, üniversiteye hizmeti, mesleki gelişimi, sanayi, mesleki kuruluşlar ve işverenlerle ilişkiyi sürdürebilmeyi sağlayacak ve programın tüm alanlarını kapsayacak biçimde sayıca yeterli olmalıdır.

Programımızda hem Yükseköğretim Norm Kadro Yönetmeliği çerçevesinde yeterli öğretim elemanı hem de farklı disiplinlerden bölümün tümünü kapsayıcı öğretim elemanı mevcuttur. Programda etkili bir eğitimi sürdürebilmek için yeterli öğretim eleman sayısı sağlanmıştır. Alanlarında uzman üç Öğretim Görevlisi bulunmaktadır.

- Öğr. Grv. Aslı Ümran ULAŞ
- Öğr. Grv. Elif Tuğçe GÖÇMEZ
- Öğr. Grv. Gülşah KARATAŞ

Ayrıca okul kadrosunda bulunan diğer programlarda görevli akademik personelin de eğitim ve yetkinlikleri ölçüsünde Mimari Restorasyon Programında Akademik kadroda eksiklik bulunmamaktadır. Öğretim elemanı başına düşen öğrenci sayısı dönemde en fazla 25 olmaktadır. Ayrıca tüm öğretim elemanları, öğrenci ayırt etmeksizin danışmanlık faaliyeti yürütmektedir. Akademik danışmanlık faaliyetleri “DS-002-MTU Önlisans ve Lisans Eğitim Öğretim Yönetmeliği” kapsamında tanımlanmıştır.

Akademik danışmanlık

MADDE 18 – (1) Her öğrenciye, kayıtlı bulunduğu birimdeki akademik programı izlemesini sağlamak üzere, bir öğretim elemanı akademik danışman olarak atanır.

(2) Akademik danışman; bölüm başkanı veya program başkanının önerisi ile birim yöneticisi tarafından görevlendirilir. Kayıt süresi içerisinde geçerli bir mazereti nedeniyle görevinde bulunamayacak olan akademik danışman, bu durumu yazılı olarak birimine bildirir. Mazereti kabul edilen öğretim elemanının yerine, bu fıkrafta öngörüldüğü şekilde ve geçici olarak bir öğretim elemanı akademik danışman olarak görevlendirilir ve bu görevlendirme, ilgili öğrencilere duyurulur.

(3) Akademik danışman, öğrenciyi öğrenimi boyunca izler, devam etmekte olduğu program çerçevesinde öğrencinin her yarıyıl/yıl izleyeceği dersler ve bunlarla ilgili yapılacak değişiklikler hakkında öğrenciye önerilerde bulunur.

(4) Yarıyıl/yıl kayıtlarının yapılması veya yenilenmesinden öğrenci sorumludur. Öğrencilerin ders alma-bırakma işlemleri akademik danışmanları tarafından onaylanmadan kesinleşmez.

Yönetmelik gereği öğrencilere “Akademik Danışman” atanmakta ve bu danışman yönetmelikte belirlenen görevleri yerine getirmektedir. Bununla birlikte programdaki tüm öğretim elemanları öğrencilere danışmanlık etmekte, öğrenciler tarafından iletilen tüm geri bildirimler, resmi olarak atanan akademik danışman beklenmeksizin tüm öğretim elemanlarına iletebilmektedir. Her bir öğretim elemanı, en az bir (1) saat olacak şekilde uygun gördükleri bir zamanda “Danışmanlık Saati” oluşturmakta ve bu saat diliminde hazır bulunacağını garanti etmektedir. İlgili gün ve saati de yazılı olarak muhatapların görebileceği şekilde ilan etmektedir.

Bunlara ilaveten öğrencilerin iletişim araçlarını (e-posta, sosyal medya, yazılı veya görüntülü iletişim kanalları, telefon vb.) özel hayatın gizliliğini ihlal etmeyecek şekilde kullanarak da öğretim elemanlarına ulaşmaları sağlanmakta, öğrenci sorularına en kısa sürede gün içerisinde cevap verilmeye çalışılmaktadır.

Öğretim elemanları, özellikle staj dönemlerinde sektör paydaşlar ile görüşmekte, hem öğrencilerin staj aktivitelerini kontrol etmekte hem de sektörle ilgili geri bildirimler almaktadır.

KANIT:

DS-002-MTU Önlisans ve Lisans Eğitim Öğretim Yönetmeliği

PR-001-Eğitim-Öğretim Hizmetlerinin Tasarımı ve Geliştirilmesi Prosedürü

https://arapgir.ozal.edu.tr/?page_id=10965

ÖRNEK UYGULAMA

6.2 Öğretim kadrosu yeterli niteliklere sahip olmalı ve programın etkin bir şekilde sürdürülmesini, değerlendirilmesini ve geliştirilmesini sağlamalıdır.

Eğitim öğretim kadrosunun yeterli niteliklere sahip olmasını istihdam aşamasında ilgili bölümle ilişkili kadro tahsisi ile, mevcut eğitim öğretim kadrosunun yetkinlikleri, becerileri, teknik kapasiteleri “Hizmet İçi Eğitim Yönetmeliği” kapsamında her yıl düzenlenen hizmet içi eğitimlerle gerçekleştirilir.

1. Kadro tahsisi, öğretim elemanlarının göreve başlama ve tekrar atamaları “Öğretim Üyesi Dışındaki Öğretim Elemanı Kadrolarına Yapılacak Atamalarda Uygulanacak Merkezi Sınav İle Giriş Sınavlarına İlişkin Usul Ve Esaslar Hakkında Yönetmelik” kapsamında gerçekleştirilmektedir.

2. Programda dışarıdan ders vermek üzere öğretim elemanı ihtiyacı bulunmamaktadır. İhtiyaç olduğu durumda, dersin amacı ve ders içeriği doğrultusunda, sırasıyla kurum içi başka meslek yükseköğretim kurumlarındaki aynı programda kadrolu öğretim elemanları, ilçede veya yakın bölgede bulunan meslek liseleri veya Çok programlı liselerde çalışan teknik öğretmenler, bölgede kamu kurum ve kuruluşlarında çalışan ilgili memurlar, yoksa işi yapmaya ehil olduğunu mezuniyet koşulları ile belgeleyen kişilerden seçilir.

3. Ders görevlendirmelerinde eğitim-öğretim kadrosunun çalışma alanı/akademik uzmanlık alanı bilgi birikimi vb. yetkinlikleri ile ders içeriklerinin örtüşmesi, öğretim elemanının mezun olduğu veya devam ettiği lise/lisans/lisansüstü akademik birimlerde aldığı derslere ait

transkript, öğretim elemanın sahip olduğu sertifikalar, özel sektörde çalışma geçmişi varise çalıştığı birim ve görevleri ile öğretim elemanının sözlü beyanı ile sağlanır.

4. Mevcut öğretim elemanlarınızın mesleki gelişimlerini sürdürmek ve öğretim becerilerini iyileştirmek için Hizmet İçi Eğitim ve Eğiticilerin Eğitimi programları uygulanarak öğretim elemanının hazır olması sağlanır. Bu eğitimler belli periyotlarda tekrar edilerek öğretim elemanlarının mesleki gelişimlerinin sürdürülmesi sağlanır. Eğitimlere katılımının önemi vurgulanarak tüm öğretim elemanlarının katılması temin edilir. Eğitim kapsamı, tarihi, yeri, eğitim şekli ve eğitmen bilgileri resmi yazı ile kurumlara bildirilerek iştirakçilerin eğitim tarihinde hazır bulunmaları sağlanır. Birim olarak öğretim elemanlarına 2024 yılı içerisinde Eğiticilerin Eğitimi kapsamında Ölçme değerlendirme, sınıf yönetimi eğitimleri verilmiştir.

KANIT:

1. Öğretim Üyesi Dışındaki Öğretim Elemanı Kadrolarına Yapılacak Atamalarda Uygulanacak Merkezi Sınav İle Giriş Sınavlarına İlişkin Usul Ve Esaslar Hakkında Yönetmelik”

2. Resmi Yazı

3. Hizmet İçi Eğitim Yönetmeliği: http://personel.ozal.edu.tr/?page_id=7079

4. Hizmet İçi Eğitim programı

ÖRNEK UYGULAMA

6.3 Öğretim üyesi atama ve yükseltme kriterleri yukarıda sıralananları sağlamaya ve geliştirmeye yönelik olarak belirlenmiş ve uygulanıyor olmalıdır.

Programımız akademik yükselme ve atanma yönetmeliği çerçevesinde ilgili kriterleri uygulamaktadır. Mevcut atanma ve yükseltme kriterleri, program eğitim ve diğer faaliyetler gibi yukarıda sayılan özellikleri sağlamaktadır. Mimari Restorasyon Programı'na özgü atama ve yükseltme kriteri bulunmamaktadır.

KANIT:

Akademik yükselme ve atama yönetmeliği:

<https://www.resmigazete.gov.tr/eskiler/2018/06/20180612-6.htm>

ÖRNEK UYGULAMA

malatya-turgut-ozal-akademik yükseltme ve atanma kriterleri
yönergesi.pdf

7-ALTYAPI

7.1-Sınıflar, laboratuvarlar ve diğer teçhizat, eğitim amaçlarına ve program çıktıklarına ulaşmak için yeterli ve öğrenmeye yönelik bir atmosfer hazırlamaya yardımcı olmalıdır.

FİZİKSEL YAPI:

- 200.000 m2 dönüm yerleşkede yaklaşık 20.660m2 kapalı aln 5 blok hizmet binalarive spor tesislerinden oluşan tüm binalar, çevre düzenlemesi ve alt yapılar hayırsever işadamları tarafından yapılmıştır.
- 12 adet sınıf (her biri 87 m2)
- 4 adet teknoloji sınıfı (her biri 87 m2)
- 7 adet atölye (ikisi 250, diğerleri 90!ar m2)
- 4 adet laboratuvar (her biri 90 m2)
- 10 adet program koordinatör ve öğrenci danışman odaları (her biri 20 m2)
- 20 adet öğretim elemanı çalışma odası (her biri 20 m2)

- 4 adet depo
- 400 KvA gücünde elektrik trafo kurulumu ve trafo dairesi
- Yemekhane ve mutfak (250 m2)
- Kantin (250 m2)
- Bir blok olarak yapılan idari hizmet bloğunda (asansörlü);
 1. 17 adet çalışma ofisi (3 adet 30, 14 adet 15'er m2)
 2. Müdür odası (45 m2)
 3. 2 adet Müdür Yardımcısı odası
 4. Yüksekokul Sekreter odası
 5. Telefon santral odası (60 m2)
 6. Çay ocağı
 7. Revir
 8. 2 adet dapo
 9. Kütüphane (300 m2 8080' e yakın kitap mevcuttur)
- 10. Konferans Salonu (300 m2, 168 kişilik)
- 11. Esanjör dairesi (160 m2)
- 12. Jenaratör dairesi (20 m2)
- 13. Toplantı salonu(90 m2)

- Halı saha, Basketbol, Voleybol, Tenis sahaları
- 250 kişi seyircilik Spor ve Antrenman salonu(1200 m2)
- Arıtma Tesisi
- 10.000 adet çeşitli ağaçlar (tüm ağaçlara damlama sistemi ile sulama şebekesi döşenmiştir)
- Araç ve yürüme yolları, otopark, çevre aydınlatmaları, giriş takı
- Yaklaşık 8000m2 çim alan
- 280 dönüm olan tüm arazinin etrafının tel örgü ile kapatılması

Şeklinde yapılmıştır.

- Ayrıca 2000 yılında İlçe'de kapatılan Zirai Donatım Kurumunun 5545 m2 arsa ve üzerinde yer alan 600m2'lik depo ve 4 adet lojman, Özelleştirme Dairesinden Üniversitemize devredilerek, Yüksekokulumuzun hizmetine sunulmuştur.
- Kampüs alanına Kredi Yurtlar Kurumu Tarafından yaptırılan 500 kişilik karma öğrenci yurdu 2014 itibari ile hizmete açılmıştır.
- Hayırsever Arapgirli iş adamları tarafından yaptırılan 500 kişilik cami hizmete açılmıştır.

KANIT: <https://arapgir.ozal.edu.tr/wp-content/uploads/sites/78/2023/01/Arapgir-MYO-2022-Birim-Faaliyet-Raporu.pdf>

ÖRNEK UYGULAMA

7.2- Öğrencilerin ders dışı etkinlikler yapmalarına olanak veren, sosyal ve kültürel gereksinimlerini karşılayan, mesleki faaliyetlere ortam yaratarak, mesleki gelişimlerini destekleyen ve öğrenci-öğretim üyesi ilişkilerini canlandıran uygun altyapı mevcut olmalıdır.

Arapgir Meslek yüksekokulu bünyesinde öğrenci gelişimine yönelik sosyal, kültürel, sportif faaliyetler gerçekleştirilmekte, öğrencilerin bu faaliyetlere yönlendirilmesi sağlanmaktadır. Öğrencilerin 0 (sıfır) kredili Seçmeli Güzel Sanatlar ve Beden Eğitimi derslerinden birini seçmesi sağlanmakta, bu ders kapsamında öğrencilerden de alınan geri bildirimler ile ortak karar sonucu etkinlikler düzenlenmektedir. Bu kapsamda;

Sportif faaliyet olarak Futbol, basketbol ve Voleybol turnuvası,

Sanatsal faaliyet olarak Anma töreni, Tiyatro Oyunu, Kısa Film Yarışması, Konser gibi etkinlikler düzenlenmekte ve öğrencilerin aktif görev almaları sağlanmaktadır.

Faaliyetlerde program farkı gözetilmemekte, bu vesileyle tüm öğrencilerin diğer disiplinlerle etkileşebilmelerine, eşit seviyede görev almalarına ve sosyal faaliyetlerden faydalanmalarına imkan tanınmaktadır.

Öğrenciler, öğrenci kulüpleri kurmaya ve faaliyet göstermeye teşvik edilmektedir. Bu amaçla okulumuz bünyesinde ayrı ayrı teknik ve sanatsal faaliyetler yürütmek üzere iki (2) kulüp kurmak için girişimlerde bulunulmuş. Bu bağlamda öğrenci kulüp kurma ve yürütme faaliyetleri çalışmalar başlamış ve 2024 yılı içerisinde kurulan kulüplerle faaliyet gerçekleştirmek hedeflenmektedir.

KANIT:

MTÜ'den Denetim Tarihi ve Kariyer Planlaması

<https://ozal.edu.tr/mtuden-sayistay-baskani-katilimiyla-kariyer-ve-marka-sohbetleri/>

MTÜ Kariyer ve Marka Sohbetleri Konuğu Malatya Büyükşehir Belediye Başkanı Selahattin Gürkan

<https://ozal.edu.tr/mtu-kariyer-ve-marka-sohbetleri-konugu-malatya-buyuksehir-belediye-baskani-selahattin-gurkan/>

ÖRNEK UYGULAMA

7.3- Programlar öğrencilerine modern mühendislik araçlarını kullanmayı öğrenebilecekleri olanakları sağlamalıdır. Bilgisayar ve enformatik altyapıları, programın eğitim amaçlarını destekleyecek doğrultuda, öğrenci ve öğretim üyelerinin bilimsel ve eğitsel çalışmaları için yeterli düzeyde olmalıdır.

Programın amaçlarının gerçekleşmesine yönelik 3 adet atölye, Mimari Restorasyon alanında kullanılan alet, cihaz ve donanımlar gerekli teknolojik olanaklar, eğitim-öğretim materyali olarak öğretim elemanı ve öğrencilerin kullanımına sunulmuştur. Öğrenciler, hem ilgili dönem

içi mesleki derslerde hem de ayrı dört dönemde okutulan Mesleki derslerinde kendi eğitim alanlarındaki gelişmiş mesleki uygulama araçlarını, mezun olmadan tanıma ve kullanma imkânları elde etmektedirler. Okul bünyesinde bulunan 2 adet 40+1 bilgisayarlı bilgisayar laboratuvarı, kütüphanede sağlanan 18 bilgisayar, tüm dersliklerde sağlanan öğretim elemanı bilgisayarı ve projeksiyon cihazı, kablosuz internet altyapısı ile teknolojik eğitim araçlarını kullanarak dijital imkanlardan faydalanmaktadır.

KANIT: <https://arapgir.ozal.edu.tr/wp-content/uploads/sites/78/2023/01/Arapgir-MYO-2022-Birim-Faaliyet-Raporu.pdf>

7.4- Öğrencilere sunulan kütüphane olanakları eğitim amaçlarına ve program çıktılarına ulaşmak için yeterli düzeyde olmalıdır.

Okul bünyesinde bulunan kütüphanede eğitim- öğretim ve sosyal içerikli basılı ve dijital kaynaklar mevcut olup öğrencilerin tamamının eğitim-öğretim süresi boyunca erişimine açıktır. Ayrıca kütüphanede bulunan 18 adet bilgisayar ile de öğrenciler hem dijital kaynaklara ve süreli yayınlara erişebilmekte hem de ders kapsamında gerçekleştirdikleri ödev, proje, sunum vb. faaliyetlerini gerçekleştirebilmektedirler. Öğrenciler aradıkları kaynakların mevcudiyetini ve kütüphanedeki konumunu web üzerinden kolayca tarayabilmektedirler. Ayrıca tüm personel ve öğrenciler, ihtiyaç duydukları ancak kütüphane envanterinde bulunmayan kaynakları kütüphane web sayfasında bulunan “YAYIN TALEP FORMU” ile “Kütüphane ve Dokümantasyon Daire Başkanlığı” na anında iletebilerek kaynak talebinde bulunabilmektedirler. Anlık taleplerle birlikte, her öğretim yılı sonunda ders müfredatı ve mevcut kaynaklar/güncel kaynaklar öğretim elemanları tarafından değerlendirilerek, kütüphanede bulunan ders materyallerinin yenilenmesi veya ilave kaynakların eklenmesi, güncelliğini yitiren kaynakların envanterden çıkarılması sağlanmaktadır. Açık erişim anlaşmaları ile online veri tabanlarına erişim de yine “Kütüphane ve Dokümantasyon Daire Başkanlığı” tarafından gerçekleştirilen anlaşmaları ile sağlanmakta, talepler aynı yöntemle alınmakta, bilgilendirme web sayfası ve e-posta üzerinden gerçekleştirilmektedir.

KANIT: 1.<http://katalog.ozal.edu.tr/yordambt/yordam.php>

2.<https://docs.google.com/forms/d/e/1FAIpQLSfMxEe1ca88ZQKMqaQ6Cv64hRM4Arpf8ty6XH2rdFAx4itZTw/viewform>

3.<http://dspace.ozal.edu.tr:8080/xmlui/password-login>

4. MTU-Kütüphane-Hizmetleri-Yönetmeliği-2

ÖRNEK UYGULAMA

7.5-Öğretim ortamında ve öğrenci laboratuvarlarında gerekli güvenlik önlemleri alınmış olmalıdır. Engelliler için altyapı düzenlemesi yapılmış olmalıdır.

Engelliler için altyapı düzenlemesi kapsamında Fiziki güvenlik önlemleri geliştirme ve İSG koordinatörlüğü ile görüşülerek risk haritası çıkarma faaliyeti planlanmaktadır.

Kanıtlar

Fiziksel koşulların engellilere uygunluğu.docx

8-KURUM DESTEĞİ VE PARASAL KAYNAKLAR

8.1- Üniversitenin idari desteği, yapıcı liderliği, parasal kaynaklar ve dağıtımında izlenen strateji, programın kalitesini ve bunun sürdürülebilmesini sağlayacak düzeyde olmalıdır.

Merkezi bütçe çerçevesinde her yıl stratejik daire başkanlığı liderliğinde bütçe çalışması yapılmaktadır. Birim özelinde bir önceki yıl kaynağı dikkate alınarak enflasyon oranında artış yapılmaktadır. Belirlenen bu bütçe Programınızın eğitim-öğretim ve diğer faaliyetleri için kullanılan maddi kaynak ve öğretim elemanları ile öğrenciler için sağlanan destekleri oluşturmaktadır. Programa özgü belirlenen özellikle demirbaş malzeme talepleri 2024-2025 eğitim-öğretim döneminde bildirilmiştir.

ÖRNEK UYGULAMA

8.2 Kaynaklar, nitelikli bir öğretim kadrosunu çekecek, tutacak ve mesleki gelişimini sürdürmesini sağlayacak yeterlilikte olmalıdır.

Program bünyesinde sahip olunan kaynaklar nitelikli bir öğretim kadrosunu çekecek, tutacak ve mesleki gelişimini sürdürmesini sağlayacak yeterliliktedir. Meslek yüksekokulunun bulunduğu Arapgir ilçesinin fiziki koşulları konaklama ve ulaşım imkanları bakımından yeterli olmakla beraber ilçede bulunan 1 adet kapalı spor salonu, çim ve halı saha, kapalı yüzme havuzu ile kamp ve mesire yerleri, ilçenin sosyal imkanlarının başlıcalarıdır. Ayrıca meslek yüksekokulu yerleşkesinde bulunan kapalı spor salonu, halı saha, voleybol sahası, cami ve her öğretim elemanının tek kalabildiği öğretim elemanı odası olanakları meslek yüksekokulunun başlıca avantajlarıdır. Okulun en büyük dezavantajı il merkezine uzak oluşudur. Ancak bu dezavantaj, özellikle sosyal faaliyetlere uzaklık sebebiyle kendi bünyemizde sosyal faaliyet gerçekleştirilmesine vesile olmakta, hem öğrencilerin ve öğretim elemanlarının ilişkilerini güçlendirmekte hem de akademik hayatları boyunca sosyo-kültürel faaliyetlerde görev alarak kültürel olarak da gelişmeleri noktasında avantaja dönüşmektedir. Ayrıca öğretim elemanlarının mesleki gelişimleri hizmet içi eğitimler ile gerçekleştirilmektedir.

KANIT:

Hizmet içi eğitim

Örnek uygulama

<https://arapgir.ozal.edu.tr/>

8.3-Program için gereken altyapıyı temin etmeye, bakımını yapmaya ve işletmeye yetecek parasal kaynak sağlanmalıdır.

Bölümde ihtiyaç duyulan altyapı ve donanımın temini, ilgili altyapı ve donanımın bakımı ve işletilmesi amacıyla Arapgir Meslek Yüksekokulu Müdürlüğü, bütçesinden finansman talep edilmektedir. Atölyelerdeki teçhizatın bakımı periyodik olarak sağlanan bütçeden yapılacak olup, buna ek olarak, dersliklerdeki öğretim donanımı (projeksiyon cihazı, perde vb.atölye ekipmanları) her dönem belirli aralıklarla gözden geçirilecek ve olası aksaklıklar ve sorunlara anında müdahale imkanı elde edilecektir.

Olgunlaşmamış Uygulama

8.4- Program gereksinimlerini karşılayacak destek personeli ve kurumsal hizmetler sağlanmalıdır. Teknik ve idari kadrolar, program çıktılarını sağlamaya destek verecek sayı ve nitelikte olmalıdır.

Meslek Yüksekokulu bünyesinde İdari personel olarak;

Bir (1) Yüksekokul Sekreteri (Lisans)

Bir (1) Öğrenci İşleri Memuru (Ön Lisans, Tekniker)
Bir (1) Muhasebe ve Tahakkuk Memuru (Lise)
Bir (1) Dokümantasyon Memuru (Ön Lisans, Tekniker)
Bir (1) Teknik Hizmetler Memuru (Ön Lisans, Tekniker)
Bir (1) Posta ve Evrak Memuru (Ön Lisans, Tekniker)
Bir (1) Aşçı (Ön Lisans, Tekniker)
Bir (1) Kütüphane elemanı
Bir (1) Aşçı yardımcısı
Bir (3) Yardımcı Personel (Temizlik)
On (10) Güvenlik Personeli

Bulunmaktadır. Meslek yüksekokulu bünyesinde Personelin tamamı alanı ile ilgili bölüm mezunudur. Bununla birlikte her yıl gerçekleştirilen hizmet içi eğitimlerle kanun, mevzuat, içtihat, kurum içi yönetmelik ve yönergelerde gerçekleşen değişiklikler hakkında eğitim almaktadırlar.

KANIT:

Hizmet içi eğitim

<http://arapgir.ozal.edu.tr/organizasyon-semasi-2/>

ÖRNEK UYGULAMA

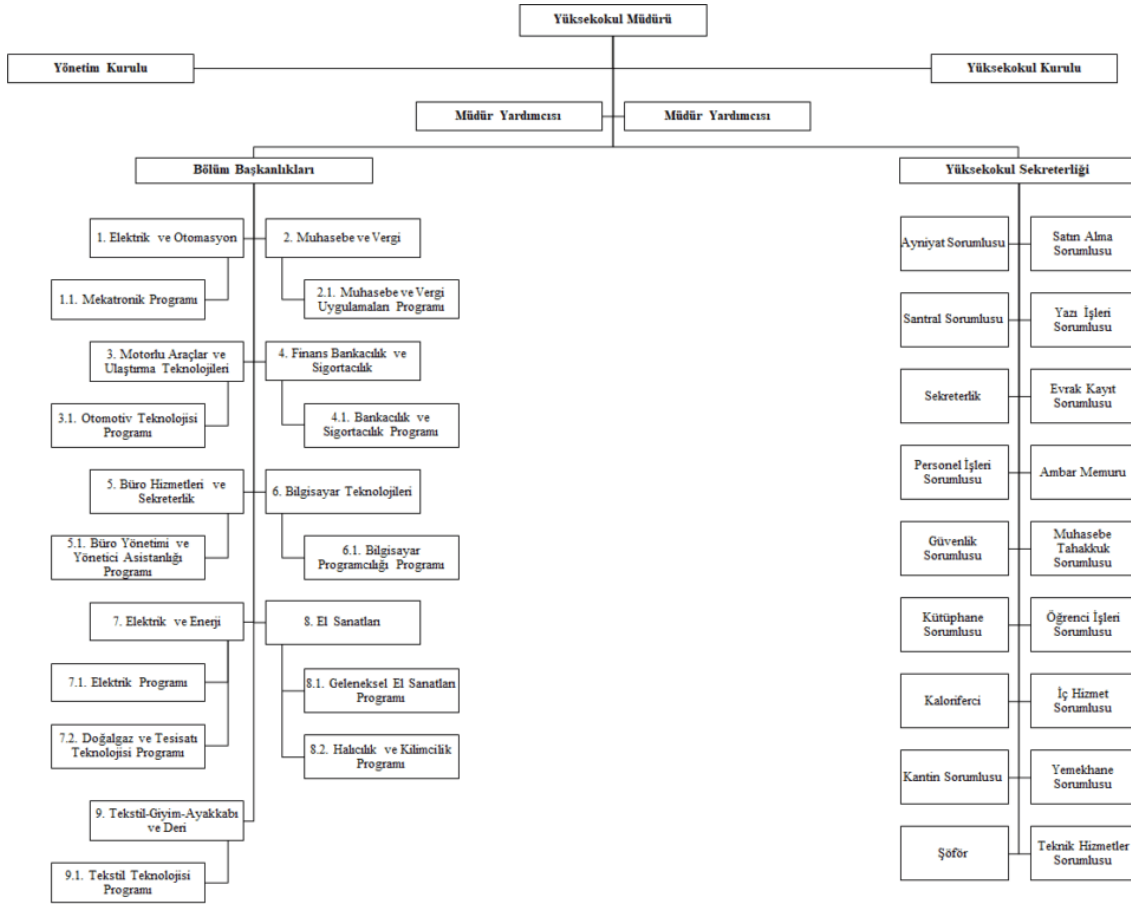
9-ORGANİZASYON VE KARAR ALMA SÜREÇLERİ

9.1- Yükseköğretim kurumunun organizasyonu ile rektörlük, fakülte, bölüm ve varsa diğer alt birimlerin kendi içlerindeki ve aralarındaki tüm karar alma süreçleri, program çıktılarının gerçekleştirilmesini ve eğitim amaçlarına ulaşılmasını destekleyecek şekilde düzenlenmelidir.

Arapgir Meslek Yüksekokulu “2547 sayılı Yükseköğretim Kanunu”, “2914 sayılı Yükseköğretim Personel Kanunu”, “Üniversitelerde Akademik Teşkilât Yönetmeliği” ve “124 Sayılı Yükseköğretim Üst Kuruluşları İle Yükseköğretim Kurumlarının İdari Teşkilatı Hakkında Kanun Hükmünde Kararname” kapsamında organizasyonunu gerçekleştirmiş, süreçlerini planlamış ve yönetmektedir.

KANIT:

1. 2547 sayılı Yükseköğretim Kanunu
2. 2914 sayılı Yükseköğretim Personel Kanunu
3. Üniversitelerde Akademik Teşkilât Yönetmeliği
4. 124 Sayılı Yükseköğretim Üst Kuruluşları İle Yükseköğretim Kurumlarının İdari Teşkilatı Hakkında Kanun Hükmünde Kararname
5. Organizasyon Şeması



KANIT: https://arapgir.ozal.edu.tr/?page_id=7144
<https://arapgir.ozal.edu.tr/wp-content/uploads/sites/78/2023/01/Arapgir-MYO-2022-Birim-Faaliyet-Raporu.pdf>

ÖRNEK UYGULAMA

10-PROGRAMA ÖZGÜ ÖLÇÜTLER

10.1-Programa Özgü Ölçütler sağlanmalıdır.

Mimari Restorasyon Programı'nda programa özgü ölçütlerin sağlanmasında öğretim planı dersleri temel alınmaktadır. Bu kapsamda derslerden öğrenilen bilgi ve becerilerin ölçümü için ara sınavlar ve dönem sonu sınavları somut ölçüm yöntemi olarak kullanılmaktadır. Öğrencilerin dersler ile elde ettiği bilgi beceri ve yetkinliklerin ölçümünde sınavlara ek olarak ödev ve proje hazırlama etkinlikleri, sınıf ortamında belirli bir konunun sunumu, grup aktiviteleri, mesleki uygulamalar, il içi ve/veya dışı teknik geziler ve dersin sorumlu öğretim elemanı tarafından bağımsız olarak ya da sınavlar içerisinde değerlendirilmektedir. Programa özgü ölçütlerin sağlanmasında destekleyici diğer unsurlar ise;

- Öğrencilerin belirli aralıklarla sektör temsilcileri ile buluşturulması,
- Derslerden bağımsız olarak organize edilen geziler,
- Bölüm öğretim elemanlarının ulusal ve uluslararası kongrelere katılımı ve buradan elde edilen bilgileri öğrenciler ile paylaşılmasıdır.

SONUÇ:

Mimari Restorasyon Programı'nda bireyin hem kendisi için hem de toplum için yetiştirilmesi anlayışı doğrultusunda eğitim öğretim hizmetleri yürütülmektedir. Bireyin kendisi için yetiştirilmesi kapsamında; meslek sahibi olması yönünde geliştirilmesi, kendisini geliştirmesi için desteklenmesi ve topluma uyumunun sağlanması hedeflenmektedir. Bireyin toplum için yetiştirilmesi kapsamında ise, iş yaşamında esnek, gelişmeye açık, yaratıcı ve verimli olabilecek davranışlar sergileyen, nitelikli insan gücü yetiştirilmesi hedeflenmektedir. Programda verilen dersler ve içerik bazlı değerlendirmesi yapıldığında farklı tarihsel ve kültürel süreçlerin ortaya koyduğu kültürel mirasın korunması ve sürdürülebilirliğinin sağlanabilmesi için meslek yetkinliğinde altyapıyı oluşturacak gerekli teorik ve uygulama ağırlıklı derslerin yer aldığı ve uygulamalar için atölye olanaklarının sağlandığı görülmektedir. Bu kapsamda mesleki bilgi birikimine sahip olan uluslararası standartlarda, yeterli bilgi ve birikim ile donatılmış personelin yetiştirilmesi amaçlanmaktadır. Öğrenci kontejanlarının belirlenmesinde öğretim kadrosu ve yeterli alt yapıya sahip derslik ve uygulama atölyelerinin durumu göz önünde bulundurulmaktadır. Program öğretim elemanı kadrosu değerlendirildiğinde, üç öğretim görevlisinden oluşmaktadır. Programda eğitim- öğretimdeki nitelik ve kalitenin arttırılması amacıyla iç ve dış paydaşların görüş, öneri ve talepleri ile sektörün yapısı dikkate alınarak eğitim ve öğretime etkisi kontrollü şekilde takip edilmektedir.